



MINISTERSTVO
PRO MÍSTNÍ
ROZVOJ ČR



a **Technická inspekce České republiky,**
organizace státního odborného
dozoru nad bezpečností vyhrazených
technických zařízení

vydávají

PRACOVNÍ POMŮCKU

pro činnost stavebních úřadů v oblasti vyhrazených technických zařízení

Schvalují:

Ing. Marcela PAVLOVÁ, ředitelka odboru stavebního řádu Ministerstva pro místní rozvoj ČR

V Praze dne: 16. srpna 2011



Schvalují:

Ing. Oldřich KÜCHLER, ředitel Technické inspekce České republiky

V Praze dne: 16. srpna 2011



1/ ÚVOD

Na základě jednání mezíresortních komisí a s cílem přispět ke zvýšení bezpečnosti vyhrazených technických zařízení a současně máje na zřeteli zvýšení úrovně ochrany provozovatelů při přebírání vyhrazených technických zařízení do provozu, bylo přistoupeno ke zpracování jednoduchého návodu pro identifikaci vyhrazených technických zařízení a následně jednoznačné identifikaci deklarující úroveň jejich bezpečnosti pro případ, že uvedená zařízení jsou nedílnou součástí staveb, u kterých je vyžadován kolaudační souhlas.

2/ VÝKON STÁTNÍHO ODBORNÉHO DOZORU

Technická inspekce České republiky vykonává státní odborný dozor nad bezpečností vyhrazených technických zařízení podle zákona č. 174/1968 Sb., o státním odborném dozoru nad bezpečností práce, ve znění pozdějších předpisů, kde je v § 6b odst. 1 uvedeno, že vyhrazenými technickými zařízeními jsou zařízení se zvýšenou mírou ohrožení zdraví a bezpečnosti osob a majetku, která podléhají dozoru podle tohoto zákona. Jsou to technická zařízení **tlaková, elektrická a plynová**.

3/ VAZBA MEZI PŮSOBNOSTÍ ORGANIZACE STÁTNÍHO ODBORNÉHO DOZORU A ČINNOSTÍ STAVEBNÍCH ÚŘADŮ

Působnost organizací státního odborného dozoru se vztahuje na všechny právnické osoby (dále jen "organizace") a na fyzické osoby provozující podnikatelskou činnost, pokud jde o provozování této činnosti (dále jen "podnikající fyzické osoby").

V prováděcích vyhláškách vydaných k zákonu o státním odborném dozoru nad bezpečností práce jsou stanoveny případy, **kdy je k předání odběrateli jako podmínka stanoveno, že zařízení musí být posouzeno Technickou inspekcí České republiky a o této skutečnosti vyhotoven dokument „Odborné a závazné stanovisko“**. Bez tohoto dokumentu vydaného jednotlivě na všechna vyhrazená technická zařízení, která jsou vyjmenovaná v prováděcích vyhláškách k zákonu o státním odborném dozoru nad bezpečností práce není možné vyhrazené technické zařízení předat odběrateli, nebo uvést do provozu.

V těchto případech se jedná o zařízení, kdy k prokázání technické bezpečnosti nestačí revizní zprávy vypracované revizními technikami, ale je požadováno vydání Odborného a závazného stanoviska vydaného organizací státního odborného dozoru (Technickou inspekcí České republiky). Bez tohoto dokumentu nelze stavbu zkolaudovat.

Povinnosti vyplývající ze zákona a prováděcích vyhlášek je montážním organizacím známa.



PŘEHLED VYHRAZENÝCH TECHNICKÝCH ZAŘÍZENÍ

(která před uvedením do provozu podléhají státnímu odbornému dozoru)

Vyhrazené technické elektrické zařízení, které lze uvést do provozu jen na základě odborného a závazného stanoviska organizace státního odborného dozoru:

<input type="checkbox"/>	Elektrická zařízení určená pro použití v prostředí s nebezpečím výbuchu . Pokud je takové zařízení indikováno, vztahuje se povinnost i na zařízení určená na ochranu před účinky atmosférické a statické elektřiny.	<input type="checkbox"/>	Elektrická zařízení v prostorách pro léčebné účely a ve zdravotnických zařízeních . Pokud je takové zařízení indikováno, vztahuje se povinnost i na zařízení určená na ochranu před účinky atmosférické a statické elektřiny.
<input type="checkbox"/>	Elektrická zařízení pracovišť z hlediska úrazu elektrickým proudem zvláště nebezpečných působením vnějších vlivů . Pokud je takové zařízení indikováno, vztahuje se povinnost i na zařízení určená na ochranu před účinky atmosférické a statické elektřiny. Nebezpečí působení vnějších vlivů musí vyplývat z projektové dokumentace	<input type="checkbox"/>	Elektrická zařízení ve stavbách určených pro shromažďování více než 200 osob . Pokud je takové zařízení indikováno, vztahuje se povinnost i na zařízení určená na ochranu před účinky atmosférické a statické elektřiny.

Vyhrazené technické plynové zařízení může výrobní nebo montážní organizace odevzdat odběrateli jen na základě odborného a závazného stanoviska potvrzující úspěšnou zkoušku zařízení.

<input type="checkbox"/>	pro plnění tlakových nádob plynem	<input type="checkbox"/>	kompresní a regulační stanice s vysokým a velmi vysokým tlakem
<input type="checkbox"/>	pro rozvod plynů s vysokým a velmi vysokým tlakem	<input type="checkbox"/>	pro spotřebu plynů spalováním s jednotlivým výkonem nad 3,5 MW
<input type="checkbox"/>	na výrobu hořlavých plynů s jednotlivým výkonem nad 5 m ³ /h	<input type="checkbox"/>	na výrobu kyslíku s jednotkovým výkonem nad 1500 m ³ /h

Vyhrazené technické tlakové zařízení může výrobní a montážní organizace odevzdat odběrateli jen po úspěšné první tlakové zkoušce zařízení potvrzené orgánem dozoru.

<input type="checkbox"/>	kotle s konstrukčním přetlakem přesahujícím 1,6 Mpa	<input type="checkbox"/>	tlakové nádoby skupiny A - tlakové nádoby s nejvyšším pracovním přetlakem přesahujícím 0,2 MPa, jejichž bezpečnostní součin má hodnotu vyšší než 10 ³ s nejvyšším pracovním přetlakem přesahujícím 2,5 MPa
--------------------------	---	--------------------------	---

4/ JEDNOTLIVÉ PROVÁDĚCÍ VYHLÁŠKY A PŘEDÁNÍ ZAŘÍZENÍ ODBĚRATELI

PŘÍKLADY VYHRAZENÝCH TECHNICKÝCH ZAŘÍZENÍ

(která před uvedením do provozu podléhají státnímu odbornému dozoru)

VYHRAZENÁ TLAKOVÁ ZAŘÍZENÍ

Vyhláška č. 18/1979 Sb. Českého úřadu bezpečnosti práce a Českého báňského úřadu ze dne 22. ledna 1979, kterou se určují vyhrazená tlaková zařízení a stanoví některé podmínky k zajištění jejich bezpečnosti ve znění vyhlášky č. 97/1982 Sb., vyhlášky č. 551/1990 Sb., nařízení vlády č. 352/2000 Sb. a vyhlášky č. 118/2003 Sb.

Vyhrazené technické tlakové zařízení může výrobní a montážní organizace odevzdat odběrateli jen po úspěšné první tlakové zkoušce zařízení **potvrzené orgánem dozoru**.

Povinnost výrobní a/nebo montážní organizace, uvedená v této metodice se nevztahuje na zařízení, která jsou stanovenými výrobky k posouzení shody podle některého nařízení vlády k provedení zákona č. 22/1997 Sb. (NV č. 20/2003 Sb., 26/2003 Sb., 42/2003 Sb.) před jejich uvedením na trh. První tlaková zkouška u těchto zařízení se provádí zpravidla u výrobce a tato zařízení se potom pouze instalují na místě, na kterém budou provozována.

INFORMACE

- Parní a kapalinové kotle s konstrukčním přetlakem přesahujícím 1,6 MPa

Tlakové nádoby skupiny A stabilní s nejvyšším pracovním přetlakem přesahujícím 2,5 MPa a se součinem nejvyššího pracovního přetlaku v MPa a objemu v litrech vyšším než 1 000

VYHRAZENÁ PLYNOVÁ ZAŘÍZENÍ

Vyhláška č. 21/1979 Sb. Českého úřadu bezpečnosti práce a Českého báňského úřadu ze dne 22. ledna 1979, kterou se určují vyhrazená plynová zařízení a stanoví některé podmínky k zajištění jejich bezpečnosti ve znění vyhlášky č. 554/1990 Sb., nařízení vlády č. 352/2000 Sb. a vyhlášky č. 395/2003 Sb.

Vyhrazené technické plynové zařízení může výrobní nebo montážní organizace odevzdat odběrateli jen na základě odborného a závazného stanoviska potvrzující úspěšnou zkoušku zařízení formou vydání odborného a závazného stanoviska. Na základě kladného výsledku provedené inspekční činnosti u posuzovaného plynového zařízení souhlasí TIČR podle § 3 odst. 9 vyhlášky č. 21/1979 Sb., v platném znění, s předáním výše uvedeného zařízení odběrateli.

- **pro plnění tlakových nádob plynem**
 - např. plnárny kyslíku, acetylenu, dusíku, vodíku, chlóru, čerpací stanice LPG, CNG
- **kompresní a regulační stanice s vysokým a velmi vysokým tlakem**
- **zařízení pro rozvod plynů s vysokým a velmi vysokým tlakem**
 - např. VTL rozvody zemního plynu, acetylenu, vodíku, kyslíku, dusíku
- **zařízení pro spotřebu plynů spalováním s jednotlivým výkonem nad 3,5 MW**
 - např. plynové kotle, průmyslové plynové pece, plynové turbíny, paroplynové energetické komplexy
- **zařízení na výrobu hořlavých plynů s jednotlivým výkonem nad 5m³/h**
 - např. bioplynové stanice (BPS), ČOV
 - acetylenové stanice
- **zařízení na výrobu kyslíku s jednotkovým výkonem nad 1500 m³/h**
 - kyslíkárny

VYHRAZENÁ ELEKTRICKÁ ZAŘÍZENÍ

Vyhláška č. 73/2010 Sb., ze dne 15. března 2010 o stanovení vyhrazených elektrických technických zařízení, jejich zařazení do tříd a skupin a o bližších podmínkách jejich bezpečnosti (vyhláška o vyhrazených elektrických technických zařízeních).

Vyhrazené technické elektrické zařízení, které lze uvést do provozu jen na základě odborného a závazného stanoviska organizace státního odborného dozoru. Jedná se o VTZ zařazená do třídy I. (Nová zařízení, rekonstrukce).

INFORMACE:

- **Třída I. skupina A „zařízení určené pro použití v prostředí s nebezpečím výbuchu“**
 - Pokud je takové zařízení indikováno, vztahuje se povinnost i na zařízení určená na ochranu před účinky atmosférické a statické elektřiny.
 - v technické zprávě pro VTZ elektrická zařízení je uvedeno projektantem jako prostředí „s nebezpečím výbuchu“
 - jako příklad lze uvést:
 - čerpací stanice na PHM, LPG, CNG, bioplynové, biofermentační a biodegradační stanice,
 - nabíjecí stanice pro akumulátorovou výrobní, pracovní, manipulační techniku (vozíky, plošiny),
 - výrobní prostory s technologií, která vytváří atmosféru s nebezpečím výbuchu, požáru jako např. stříkací boxy, mlýny na obilí, sila, dřevovýroba, výroba krmných směsí, briketovací zařízení apod.,
 - různé chemické provozovny, galvanovny, výroby barev a laků (i práškových) apod.,
 - prostory pro skladování a zpracování technických plynů.
- **Třída I. skupina B „zařízení pracovišť z hlediska úrazu elektrickým proudem zvláště nebezpečných působením vnějších vlivů; nebezpečí působení vnějších vlivů musí vyplývat z projektové dokumentace“**
 - v technické zprávě pro VTZ elektrická zařízení je uvedeno projektantem prostředí „zvláště nebezpečné“
 - rozhodující pro tuto kategorii je prostředí určené projektantem
- **Třída I. skupina C „zařízení v prostorách pro léčebné účely a ve zdravotnických zařízeních“**
 - Pokud je takové zařízení indikováno vztahuje se povinnost i na zařízení určená na ochranu před účinky atmosférické a statické elektřiny.
 - jako příklad lze uvést:
 - nemocnice, polikliniky, lázeňské domy, domovy důchodců, zařízení pro dlouhodobě nemocné,
 - ordinace lékařů, pracoviště fyzioterapeutů, léčebných a rehabilitačních specialistů (prostory označené v projektové dokumentaci jako vyšetřovny a ošetřovny).
- **Třída I. skupina D „zařízení ve stavbách určených pro shromažďování více než 200 osob“**
 - Jedná se o celou stavbu.
 - Pokud je takové zařízení indikováno, vztahuje se povinnost i na zařízení určená na ochranu před účinky atmosférické a statické elektřiny.
 - Posuzuje se celá stavba a projektovaný počet osob.
 - jako příklad lze uvést:
 - kancelářské budovy (nad 200 osob),

- školy všeho druhu (nad 200 osob),
 - budovy sloužící pro ubytování osob (hotely, ubytovny, vysokoškolské koleje, internáty) nad 200 osob,
 - budovy pro kulturu, restaurace, kulturní domy, muzea,
 - budovy pro sport (sportovní haly, fitness centra, bazény, stadiony, tribuny pro více než 200 osob na otevřeném prostoru apod.),
 - nákupní centra, obchodní domy,
 - autobusová nádraží (nad 200 osob),
 - obytné domy (nad 200 osob).
- **Třída I. skupina E „zařízení určená na ochranu před účinky atmosférické a statické elektřiny, pokud jsou součástí zařízení uvedených ve skupinách A až D“** (hromosvody). Pokud je takové zařízení indikováno, vztahuje se povinnost i na zařízení určená na ochranu před účinky atmosférické a statické elektřiny. Nebezpečí působení vnějších vlivů musí vyplývat z projektové dokumentace.

5) ZÁVĚR

1. KTERÝCH VYHRAZENÝCH TECHNICKÝCH ZAŘÍZENÍ SE PROBLEMATIKA TÝKÁ

Působnost organizací státního odborného dozoru se vztahuje na všechny organizace a na fyzické osoby provozující podnikatelskou činnost, pokud jde o provozování této činnosti.

2. KDO VYKONÁVÁ STÁTNÍ ODBORNÝ DOZOR

Státní odborný dozor provádí v souladu se zákonem o státním odborném dozoru nad bezpečností práce Technická inspekce České republiky – organizace státního odborného dozoru.

3. VÝSTUPNÍ DOKLAD VYDÁVANÝ ORGANIZACÍ STÁTNÍHO ODBORNÉHO DOZORU.

Výstupním dokladem prokazujícím bezpečnost vyhrazených technických zařízení je „**ODBORNÉ A ZÁVAZNÉ STANOVISKO**“ vydávané v souladu s § 6a zákona o státním odborném dozoru nad bezpečností práce, jehož nedílnou součástí je „**STANOVISKO - INSPEKČNÍ ZPRÁVA**“.

4. „ODBORNÉ A ZÁVAZNÉ STANOVISKO“ nenahrazuje „REVIZNÍ ZPRÁVU“ vypracovanou revizním technikem.

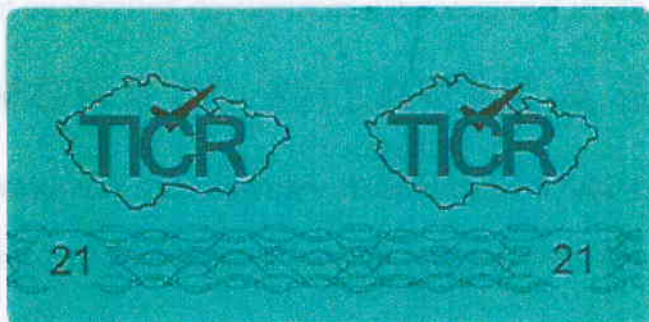
5. „ODBORNÉ A ZÁVAZNÉ STANOVISKO“ nelze nahradit jiným dokumentem vydaným jiným orgánem nebo organizací, ani jej nemůže nahradit kolaudační souhlas.

6. Před vydáním kolaudačního souhlasu si stavební úřad na stavebníkovi vyžádá „Odborné a závazné stanovisko“ vydané organizací státního odborného dozoru. Obsah vyhodnotí podle přelepky a na titulní straně uvedeného „Odborného a závazného stanoviska“. V případě potřeby jsou podrobnosti uvedeny v textu. Za obsah Odborného a závazného stanoviska nese odpovědnost organizace státního odborného dozoru.

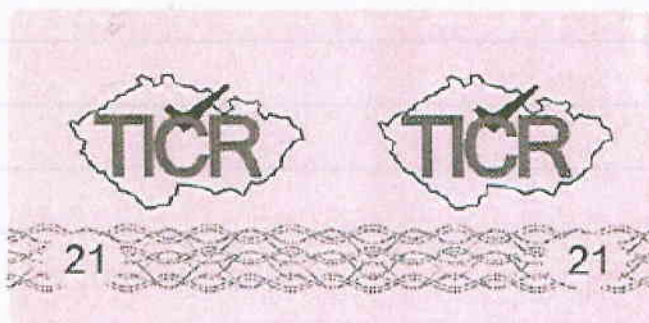
Technická inspekce České republiky přejímá odpovědnost za bezpečnost vyhrazených technických zařízení v případech, kdy toto stanovuje zákon a příslušná vyhláška, která je prováděcím předpisem k tomuto zákonu. Uvedená skutečnost je deklarována v textu Odborného a závazného stanoviska. Pro potřebu jednoduché identifikace se Technická inspekce České republiky rozhodla vždy opatřit Odborné a

závazné stanovisko barevnou přeplepkou, která je opatřena logem Technické inspekce České republiky a číslem identifikujícím použití přeplepky. Přelepka překrývá mechanické spojení všech listů v dokumentu, čímž znemožňuje otevření zprávy bez jejího poškození. Přelepka je navíc opatřena kulatým razítkem se státním znakem tak, aby zasahovala částečně na přepletku a částečně na titulní stranu stanoviska.

Deklarace závěru bude provedena barevným rozlišením ve dvou základních barvách. Odborné a závazné stanovisko bez přeplepky nelze považovat za stanovisko deklarující posouzení kompletního vyhrazeného technického zařízení, ale jen za dílčí.



Přelepka v barvě zelené deklaruje, že vyhrazené technické zařízení bylo z hlediska bezpečnosti posouzeno a že Technická inspekce České republiky konstatuje splnění legislativních požadavků a zařízení **lze uvést do provozu nebo provozovat**.



Přelepka v barvě červené deklaruje, že vyhrazené technické zařízení nesplňuje legislativní požadavky a že Technická inspekce České republiky konstatuje, že zařízení **nelze uvést do provozu, nebo provozovat**.

6) VZOR ODBORNÉHO A ZÁVAZNÉHO STANOVISKA



TECHNICKÁ INSPEKCE ČESKÉ REPUBLIKY
organizace státního odborného dozoru
U Balabenky 1908/6, 180 00 Praha 8

Technická inspekce České republiky ve smyslu § 154 a § 155 zákona č. 500/2004 Sb.,
správní řád, v platném znění, v souladu s § 6a odst. 1 písmeno a) zákona
č. 174/1968 Sb., o státním odborném dozoru nad bezpečností práce, v platném znění,
podává **vyjádření** k bezpečnosti technických zařízení ve formě:

ODBORNÉ A ZÁVAZNÉ STANOVISKO

(dále jen OZS)

Ve věci: plnění požadavků bezpečnosti vyhrazených technických zařízení

Nedílnou součástí tohoto ODBORNÉHO A ZÁVAZNÉHO STANOVISKA je STANOVISKO - INSPEKČNÍ
ZPRÁVA

č.j.: xxxx/01.01/

Toto OZS je vydáno pro žadatele:

XY spol. s r.o.

Vyhrazené technické zařízení: elektrické plynové tlakové

Identifikace technického zařízení

Název	
Typ	
Výrobní číslo	
Umístění zařízení	
Výrobce	
Bližší specifikace	

Závěr:

Výše uvedené zařízení **je/není** schopno bezpečného provozu.

otisk úředního

Titul, jméno, příjmení

razítka se státním znakem

vedoucí inspektor pobočky

Rozdělovník:

Xx (název subjektu žadatele)

1x TICR